

株式会社平和堂 大津地区

2007年度 環境報告書

● 平和の森づくり 2007年11月22日、平和堂創業50周年記念事業の一つとして第1回森林保全活動「平和の森づくり」を実施しました(P9参照)



HEIWADO

環境報告書の適用範囲

- ・対象期間：2007年2月21日～2008年2月20日
- ・対象組織：大津市にある平和堂の12店舗（下記一覧表参照）の環境活動について報告します。なお、期中に唐崎店及び石山寺辺店を改装し店名をフレンドマートに改称しています。
また、「全店」と表示した場合は平和堂全店舗（2008年2月現在102店舗）についての内容です。

<大津市内・平和堂店舗一覧表>

店 舗 名	住 所
石山店	大津市松原町13-15
アル・プザ 大津	大津市春日町1-5
堅田店	大津市本堅田5丁目20-10
和迎店	大津市和迎中浜432
アル・プザ 瀬田	大津市月輪1丁目3-8
坂本店	大津市坂本7丁目24-1
フレンド マート唐崎店	大津市見世2丁目11-35
フレンド マート雄琴駅前店	大津市雄琴北2丁目2-10
フレンド マート南郷店	大津市南郷1丁目9-12
スーパーフレンド 大石店	大津市大石東4丁目4-12
フレンド マート石山寺辺店	大津市石山寺4丁目14-1

トピックス

延べ3,697万人のお客さまがマイバッグをご持参いただき、レジ袋を約6,402万枚削減できました。

平和堂は、「家庭ゴミの削減」「レジ袋の原料である石油資源の節約」「CO₂の排出抑制」という観点から、1991年より全店でお買い物袋（マイバッグ）持参運動に取り組んでいます。お買い物袋を持参いただいたお客さまには、HOPカード（当社ポイントカード）に「エコポイント」として、5点（5円相当）を加点する仕組みを導入しています。

2007年度は延べ3,697万人のお客さまにお買い物袋を持参いただき、お買い物袋持参率は38.5%と前年度に比べて5.8ポイント上昇しました。この結果、レジ袋を約6,402万枚削減でき、原料に換算すると841キロリットルの石油を節約したことになります。

大津地区12店舗の実績で見ますと、2007年度1年間で479万人のお客さまがマイバッグを持参され、持参率は43.6%と過去最高を記録しました。節約できたレジ袋は約829万枚となります、重量に換算しますと、大津市のごみが53トン削減できたと言えます。

平和の森づくり運動をスタート、1,000本の植樹をしました。

平和堂創業50周年を記念して、2007年11月にびわ湖地球市民の森（守山市）に社員の手で1,000本の広葉樹を植えました。次年度以降も計画的な森林保全活動に取り組めます。

環境方針

株式会社 平和堂 環境方針

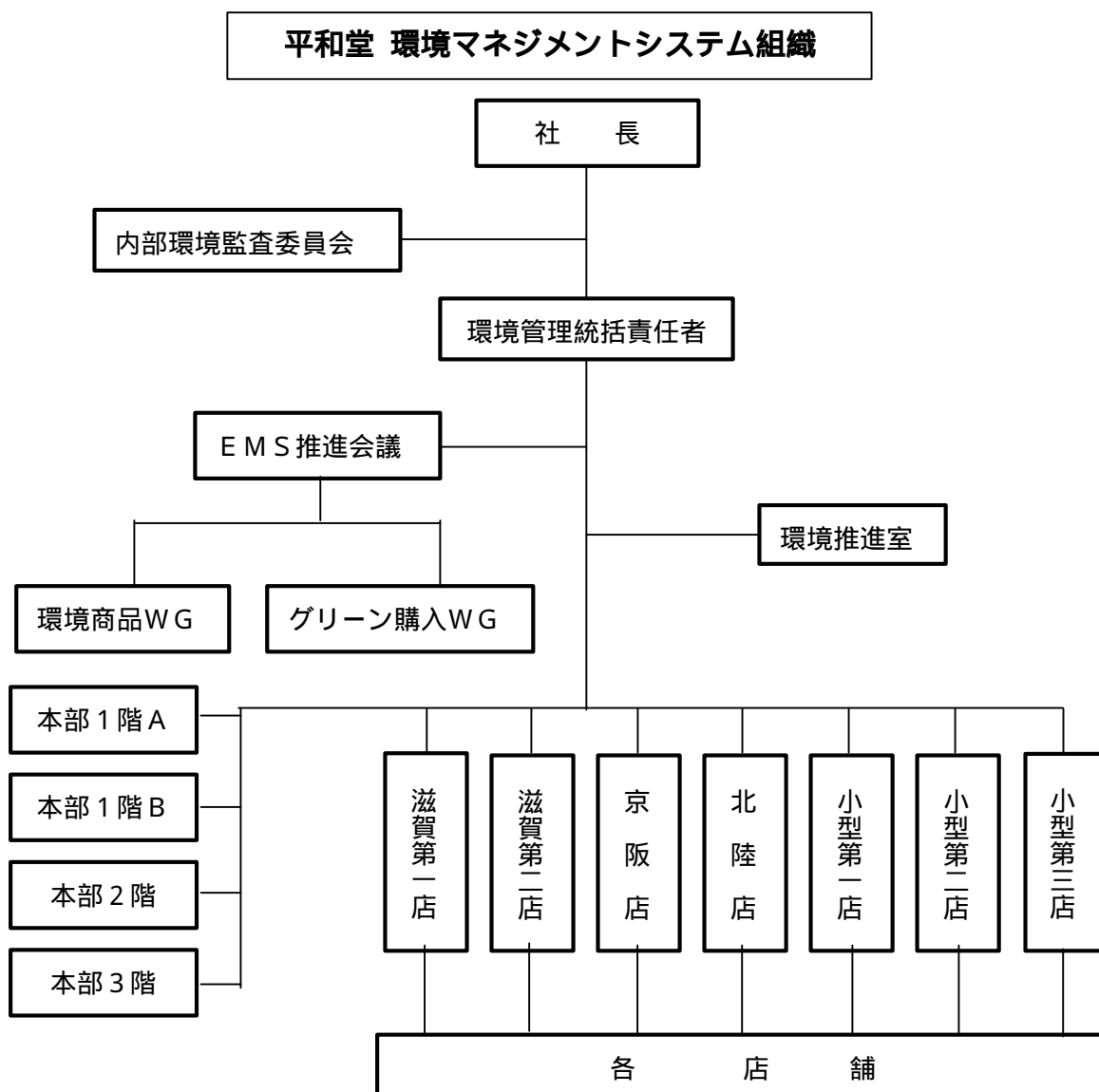
私たちは、お客さまのご満足度向上をめざし、安全で安心な商品やサービスの提供を行うとともに、地球環境保全のために自ら責任を持ち、全社をあげて取り組んでいきます。さらにお取引先や地域社会とのコミュニケーションを重視した環境保全活動を進めることで持続可能な循環型社会形成に寄与していきます。

1. 平和堂のあらゆる事業活動における環境負荷を最小限にするための仕組みを構築し、環境の継続的な改善と汚染の予防に努めます。
 - (1) 環境に配慮した商品づくりと提供を推進します。
 - (2) 省エネルギー 省資源を推進します。
 - (3) 地球温暖化防止のため、CO₂排出量を削減します。
 - (4) 廃棄物の削減と資源の有効活用に取り組めます。
 - (5) 地域社会の環境保全活動を支援します。
2. 環境関連の法規制、および当社が同意した環境保全に関する要求事項を順守します。
3. 具体的な環境負荷低減の目的と目標を設定し、これを定期的に見直します。
4. この方針を全社員に周知徹底し、社員一人ひとりが主体的に環境保全活動に取り組みます。
5. この方針は社内外全般に公表し、積極的な情報提供に努めます。

2005年1月21日
株式会社 平和堂
代表取締役社長 夏原 平和

環境管理体制

- ・ 平和堂全店の環境管理を統括する「EMS 推進会議」において、全社の環境マネジメントシステムの計画、実施、維持に関する事項の審議を行う。各店舗は EMS 推進会議の決定事項に基づき、自店の環境目的・目標・マネジメントプログラムの策定などの計画、運用を実施する。
- ・ 店舗では「店 EMS 責任者」および「店 EMS 副責任者」が店舗の環境管理を統括する。



環境保全活動（大津地区計）

大津地区 12 店舗の集計値の報告をします

1. 一次エネルギー使用量 2.4%削減

電力、ガス、重油の一次エネルギーの使用量（kwh 換算）

	2006 年度	2007 年度	前年度比
一次エネルギー	32,334,913kwh	31,556,277kwh	97.6%

2. 水道使用量 6.7%削減

	2006 年度	2007 年度	前年度比
水道使用量	128,728 立方メートル	126,195 立方メートル	93.3%

3. お買い物袋持参率 7.1ポイント増加

	2006 年度	2007 年度	前年度比
持参件数	3,933,897 件	4,795,018 件	105.0%
持参率	36.5%	43.6%	

4. レジ袋使用量の削減 13.3%削減

	2006 年度	2007 年度	前年度比
レジ袋使用量	93,052kg	80,709kg	86.7%

5. 店頭リサイクル回収量 牛乳パック 15.3%増加、食品トレイ 35.7%増加 ペットボトル 34.2%増加

	2006 年度	2007 年度	前年度比
牛乳パック	42,320kg	48,810kg	115.3%
食品トレイ	25,426kg	34,496kg	135.7%
ペットボトル	43,188kg	57,948kg	134.2%

6. 地域清掃 年間 2,225 人参加

	年間実施回数	参加人数
大津地区計	180	2,225 人
1 店舗平均	15.0	185.4 人

環境保全活動（個別店舗報告）

2007 年度の各店舗の環境目的・目標に対する達成状況は次のとおりです

環境目的	2007年度目標	店舗別目標値		2007年度実績	評価	備考
省エネルギー・省資源を推進します	一次エネルギー使用量の削減	石山店	原単位使用量1%削減	昨年比	96.4%	×
		アルプラザ大津		98.0%		
		堅田店		96.4%		
		和迺店		100.3%		
		アルプラザ瀬田		98.4%		
		坂本店		96.1%		
		唐崎店		100.3%		
		F M雄琴駅前店		97.7%		
		F M南郷店		100.2%		
		S F大石店		104.8%		
		F M膳所店		99.9%		
		F M石山寺辺店		96.1%		
省エネルギー・省資源を推進します	水道使用量の削減	石山店	原単位使用量1%削減	昨年比	95.9%	×
		アルプラザ大津		92.9%		
		堅田店		89.2%		
		和迺店		106.4%		
		アルプラザ瀬田		94.0%		
		坂本店		89.6%		
		唐崎店		93.6%		
		F M雄琴駅前店		98.2%		
		F M南郷店		91.4%		
		S F大石店		94.4%		
		F M膳所店		100.3%		
		F M石山寺辺店		89.2%		
省エネルギー・省資源を推進します	お買い物袋持参率の向上	石山店	44.9%	持参率	50.5%	
		アルプラザ大津	36.4%	40.3%		
		堅田店	34.6%	39.5%		
		和迺店	43.5%	46.1%		
		アルプラザ瀬田	34.9%	40.1%		
		坂本店	42.8%	49.0%		
		唐崎店	36.8%	41.8%		
		F M雄琴駅前店	28.4%	32.9%		
		F M南郷店	40.8%	46.0%		
		S F大石店	39.6%	44.9%		
		F M膳所店	37.6%	42.6%		
		F M石山寺辺店	37.4%	44.0%		
省エネルギー・省資源を推進します	プラスチック製包装資材の使用重量削減(レジ袋)	石山店	原単位使用重量3%削減	昨年比	86.1%	
		アルプラザ大津		90.8%		
		堅田店		87.8%		
		和迺店		83.6%		
		アルプラザ瀬田		93.1%		
		坂本店		86.3%		
		唐崎店		82.7%		
		F M雄琴駅前店		86.2%		
		F M南郷店		83.0%		
		S F大石店		88.4%		
		F M膳所店		78.2%		
		F M石山寺辺店		81.2%		
地域社会の環境保全活動を支援します	店舗・駅周辺等の清掃活動	石山店	年間14回以上実施		21回	×
		アルプラザ大津		14回		
		堅田店		14回		
		和迺店		15回		
		アルプラザ瀬田		14回		
		坂本店		18回		
		唐崎店		14回		
		F M雄琴駅前店		15回		
		F M南郷店		15回		
		S F大石店		14回		
		F M膳所店		12回		
		F M石山寺辺店		14回		

〔目標値を定めない日常管理項目〕

環境目的・目標		店舗名	管理項目	2007年度実績	前年比	備考
廃棄物の削減と資源の有効利用を推進します	牛乳パック回収	石山店	回収量測定	910kg	24.8%	
		アルプラザ大津		1,940kg	176.4%	
		堅田店		3,320kg	80.8%	
		和迩店		3,610kg	154.9%	
		アルプラザ瀬田		3,750kg	103.6%	
		坂本店		4,880kg	125.4%	
		唐崎店		4,830kg	122.6%	
		F M雄琴駅前店		4,250kg	105.7%	
		F M南郷店		6,220kg	148.1%	
		S F大石店		1,840kg	92.9%	
	F M膳所店	8,820kg	160.9%			
	F M石山寺辺店	4,440kg	111.6%			
	食品トレイ回収	石山店	回収量測定	4,166kg	178.8%	
		アルプラザ大津		1,327kg	186.6%	
		堅田店		2,184kg	81.1%	
		和迩店		2,363kg	129.8%	
		アルプラザ瀬田		2,590kg	133.9%	
		坂本店		3,254kg	131.0%	
		唐崎店		4,032kg	139.7%	
		F M雄琴駅前店		3,870kg	120.9%	
		F M南郷店		2,316kg	168.4%	
		S F大石店		1,137kg	106.3%	
	F M膳所店	4,701kg	149.8%			
	F M石山寺辺店	2,556kg	143.6%			
	ペットボトル回収	石山店	回収量測定	6,300kg	176.8%	
		アルプラザ大津		1,476kg	152.8%	
		堅田店		3,654kg	80.7%	
和迩店		2,142kg		212.5%		
アルプラザ瀬田		5,142kg		104.8%		
坂本店		7,650kg		142.6%		
唐崎店		10,782kg		114.2%		
F M雄琴駅前店		1,944kg		225.0%		
F M南郷店		4,602kg		164.9%		
S F大石店		834kg		108.6%		
F M膳所店	8,862kg	158.8%				
F M石山寺辺店	4,560kg	134.0%				

評価： ○ = 達成しました × = 未達成ですが成果はありました

× = 悪化し、是正対応中

店名： FM = フルード・マート SF = スーパー・フルード